

**Výročná správa neziskovej  
organizácie Divadlo Pôtoň, n.o. za  
rok 2007**

V Leviciach, 9. 7. 2007

## **Divadlo Pôtoň, n.o. v roku 2007**

Nezisková organizácia Divadlo Pôtoň, n.o. prežila v roku 2007 druhý rok svojej existencie. Tak ako aj rok predtým, aj v minulom roku bolo jej snahou vytvárať podmienky pre naplnenie svojej misie.

*Našou misiou je vykonávať tvorivú, prezentačnú a vzdelávaciu činnosť v oblasti divadelného umenia, pre ktorú je charakteristické hľadanie progresívnych spôsobov umeleckej komunikácie. Celá činnosť sa riadi snahou o interpretáciu fenoménu divadla ako nástroja na uchopenie komplexnej reality tak v rovine umeleckej ako aj sociálnej a kultúrnej.*

Trvalým cieľom Divadla Pôtoň je vytvárať vlastné divadelné inscenácie a ďalšie projekty so stálym hereckým, tvorivým a manažérskym tímom a v stálych vyhovujúcich priestoroch.

### **Ľudské zdroje**

Začiatok roku 2007 znamenal prerozdelenie úloh v trojčlennom riadiacom tíme a dvojici nových spolupracovníčok. Bez ohľadu na to, čo všetko chcelo Divadlo Pôtoň dosiahnuť, muselo v tomto období fungovať tak, ako mu to dovoľovali jeho ľudské zdroje. Pozornosť sa sústredila na tri základné činnosti: *Kultúra k Tebe*, hrávanie *Shake ShakespeaRe* pre stredné školy a nový celoročný projekt inscenácie *Terra Granus*. Dramaturgii *Kultúry k Tebe* sa venovala najmä Iveta Jurčová a spolu s ňou aj Michal Somoš a Michal Ditte. O celú produkciu sa potom delili takisto všetci traja. Najväčším nedostatkom v manažmente tohto projektu je s istotou to, že nemal svojho koordinátora. Úlohou novej spolupracovníčky Klaudie Murcinovej bolo aktívne predávať predstavenia *hravého Shakespearea* stredným školám. Novú oblasť činnosti aj spolupracovníčku si vzala na starosť Iveta Jurčová. Predpoklad, že by Klaudia dokázala zabezpečiť nielen obchod, ale aj kompletnú produkciu predstavení, sa nenaplnil. Väčšina produkcie tak bola na pleciach Ivety Jurčovej. Tento stav trval až do konca divadelnej sezóny 2006/2007 a pokračoval aj od októbra 2007, už pri predaji inscenácie *Rozum a vášeň*.

V súčasnosti najnovšia inscenácia repertoáru Divadla Pôtoň sa začala pripravovať už na začiatku roka 2007. *Terra Granus* vnikol do dramaturgie najskôr svojou formou a neskôr aj svojím obsahom, ktorý značne vystihoval aktuálne pocity členov divadla. Režisérka Iveta Jurčová a dramaturg Michal Ditte spracúvali materiály a neskôr, spolu s hercami, realizovali terénny výskum a sériu hereckých tréningov. Produkciu samotnej inscenácie, ktorá sa skúšala na jeseň a v zime 2007/2008, mal na starosti Michal Somoš a spolu s ním aj ďalšia

nová spolupracovníčka, Veronika Mezeiová. Herci v Terra Granus boli tí, ktorí zareagovali na pozvánku na niekoľkodňový konkurz do Divadla Pôtoň. V čase skúšania inscenácie sa k nim pridali ešte traja ďalší herci, ktorých režisérka a umelecká šéfka priamo pozvala k spolupráci. Jedným zo zámerov projektu bol pochopiteľne opätovný záujem o stály herecký tím. Divadlo Pôtoň už vedelo, že sformovať ho bude teraz možné iba pri súčasnom napínaní ekonomických aj osobných cieľov hercov. Rovnaký záväzok plynul aj pre Henrietu Rabovú. Na jeseň roku 2007 sa podarilo spoločne vyprodukovať malú inscenáciu *Rozum a Vášnosť*<sup>1</sup>, v ktorej účinkuje Henrieta Rabová a Michaela Hrbáčková. Je určená študentom stredných škôl a v obchode, ktorý aj počas sezóny 2007/2008 vykonávala Klaudia Murcinová, mala nahradiť *Shake ShakespeaRe*, ktorého častejšie hrávanie znemožnil nástup Jany Lieskovskej, jednej z účinkujúcich herečiek, do stáleho angažmán v Bratislavskom bábkovom divadle.

V decembri 2007 sa do Levíc presťahoval Michal Somoš a Veronika Mezeiová. Aj keď Michal Somoš stále pracoval ako obchodník, bol podiel pracovného času, ktorý mohli obaja venovať Pôtoni, oveľa väčší ako dovtedy.

Popri systematickejšej práci na jednotlivých projektoch to predznamenovalo aj viac energie na rozvoj organizácie a jej celkovému napredovaniu.

## **Priestory**

Divadlo Pôtoň, n.o. si v roku 2007 prenajímalo na svoju činnosť päť priestorov. Divadelný klub Dve slová, kancelárske priestory v centre mesta, skladové priestory v priemyselnej zóne Levíc a pri realizácii priestorovo náročnejších projektov aj kultúrne domy v Kalinčiakove a v Tlmačoch. Priestory boli rozmiestnené po celých Leviciach aj mimo nich a ich dostupnosť bola často obmedzená, čo sťažovalo produkciu a logistiku aktivít. Najväčším nedostatkom ale zostávala skutočnosť, že pre ďalšiu tvorbu nemalo divadlo pracovný priestor s potrebným vybavením, ako sa to ukázalo aj pri nastávajúcom projekte *Terra Granus*. Priestory divadelného klubu pre inscenáciu s väčším scénickým riešením nepostačovali, navyše prevádzka klubu nedovoľovala intenzívne skúšanie. Divadlo Pôtoň požiadalo o pomoc Alenu Senešiovú, riaditeľku Mestského kultúrneho strediska v Tlmačoch, vzdialených 13 km od Levíc. Vďaka dobrým vzťahom, ktoré divadlo udržiavalo s riaditeľkou Senešiovou, aj vďaka jej otvorenosti a pozitívnemu vzťahu k umeniu a divadlu zvlášť sa veľmi rýchlo podarilo dospieť k dohode a celý skúšobný proces prebehol v Spoločenskom dome v Tlmačoch.

Priestorové zdroje, najmä hracie a skúšobné, potrebné pre našu činnosť teda stále neboli ideálne a dokázali sme ich vyriešiť iba provizórne. V roku 2007 sa nám nepodarilo nájsť taký

---

<sup>1</sup> Pod pojmom malú mám na mysli nenáročnú na zložitosť (nie kvalitu) umeleckého stvárnenia, na produkciu a na logistiku predstavení.

priestor, ktorý by sme mohli stabilnejšie využívať na tvorbu našich projektov na dlhšie obdobie. Naše potreby sme teda riešili krátkodobými prenájmi, ktoré sú z hľadiska efektivity tvorby, komfortu aj finančnej náročnosti veľmi nevýhodné. Celkovo možno otázku priestorového vybavenia Divadla Pôtoň v roku 2007 uzavrieť tvrdením, že jej najväčšou nevýhodou bola roztrúsenosť po celom meste, čo zvyšovalo nároky na logistiku a náklady na prepravu.

### Finančné zdroje

Hlavným zdrojom príjmov Divadla Pôtoň v roku 2007 boli dotácie a granty pochádzajúce z verejných aj súkromných zdrojov. Z verejných sú to najmä Grantový systém Ministerstva kultúry SR, program Európskej komisie Mládež v akcii, Nitriansky samosprávny kraj a Mesto Levice. Spomedzi súkromných grantov to boli najmä príspevky z Kontoorange.

Rozvíjajúcim zdrojom príjmov sú výnosy z predaja vlastných produktov. V minulom roku to boli predovšetkým predstavenia Shake ShakespeaRe\_Macbeth a Rozum a vášeň, ktoré sme hrali pre študentov stredných škôl na Slovensku. Vyvíjaním nových produktov a ich aktívnym obchodom sa usilujeme posilniť tento zdroj príjmov aj naďalej.

Tretím doplnkovým spôsobom financovania Divadla Pôtoň sú príjmy plynúce z reklamných partnerstiev našich projektov.

Finančná vízia Divadla Pôtoň vychádza z predpokladu zachovania právnej samostatnosti a zahŕňa tri stabilné piliere: granty, predaj produktov a tržby zo vstupného a príjmy z reklamných partnerstiev.

### Finančné hospodárenie Divadla Pôtoň v roku 2007

	Nezdaňovaná činnosť	Zdaňovaná činnosť
Príjmy		
Z organizovania akcií	105 245,- Sk	
Z dotácií	819 845,- Sk	
Z poskytovania služieb	67 800,- Sk	15 000,- Sk
Ostatné		121,- Sk
Príjmy spolu	992 890,- Sk	15 121,- Sk
Výdavky		
Na služby	742 857,- Sk	12 568,- Sk
Výdavky celkom	742 857,- Sk	12 568,- Sk
Rozdiel príjmov a výdavkov spolu	250 033,- Sk	2 553,- Sk

## Projekty realizované v roku 2007

### **Shakespeare – Ditte – Jurčová: Shake Shakespeare\_Macbeth**

Renesančný krvák, jedného z najväčších autorov svetovej dramatiky Williama Shakespeara, premiešali tvorcovia Divadla Pôtoň do kabaretnej inscenácie, ktorá zaznamenala na sklonku uplynulej divadelnej sezóny už svoju 35 reprízu. Inscenácia bola v roku 2007 zaradená do hlavného programu martinského festivalu slovenských divadiel – Dotyky a Spojenia, ktorý sa radí medzi najprestížnejšie divadelné podujatia roka. Inscenácia navyše hosťovala aj v mnohých divadlách na Slovensku (Divadlo a.ha. Bratislava, Klub Lúč Trenčín, Slovenské komorné divadlo Martin, a.i.).

Hrajú: Henrieta Rabová, Slávka Daubnerová, Jana Lieskovská

Dramaturgia: Michal Ditte

Hudba: Martin Čorej

Réžia: Iveta Jurčová

### **Michal Ditte: Terra Granus**

Inscenácia Terra Granus (v preklade: *Zem pri Hrone*) vychádza z terénnych výskumov na dolnom Pohroní a hereckých workshopov na témy, ktoré z týchto výskumov vzišli. Primárnym tematickým rámcom bolo pre inscenátorov "hľadanie domova". Výskumy sa týkali najmä povojnových repatriantských výmen obyvateľstva medzi Československom a Maďarskom a vysídľovania dediny Mochovce, kvôli výstavbe jadrovej elektrárne.

Hrajú: Henrieta Rabová, Kristína Sihelská, Michaela Hrbáčková, Gabriel Tóth, Mária

Danadová/ Réka Derzsiová, Katarína Vavrčková/Kristína Tóthová

Dramaturgia: Michal Ditte

Dramaturgická spolupráca: Zuza Ferenczová, a.h.

Zvukové a hudobné podklady: Pavel Graus, a.h.

Scéna a kostýmy: Iveta Jurčová

Produkcia Michal Somoš, Veronika Mezeiová

Réžia: Iveta Jurčová

### **Zuza Ferenczová: Rozum a vášeň**

Vizuálno - dramatický koncept Rozum a vášeň s podtitulom "umenie 20. storočia v kabelke" vznikol na podnet učiteľov humanitných predmetov. Cieľom projektu je priblížiť žiakom stredných škôl umelecké smery a prúdy 20. storočia a pomôcť im zorientovať sa v bohatom, ale komplikovanom svete umenia. Multimediálny koncept vychádza z učiva slovenského jazyka a estetiky na stredných školách. Textovú predlohu k inscenácii napísala Zuza Ferenczová.

Hrajú: Henrieta Rabová, Michaela Hrbáčková

Dramaturgia: Zuza Feneczová, a.h.

Scénografia a kostýmy: Iveta Jurčová

Videoprojekcie: Lukáš Kodoň

Hudba: Pavel Graus, a.h.

Produkcia: Veronika Mezeiová, Michal Somoš

Réžia: Iveta Jurčová

### **Kultúra k Tebe**

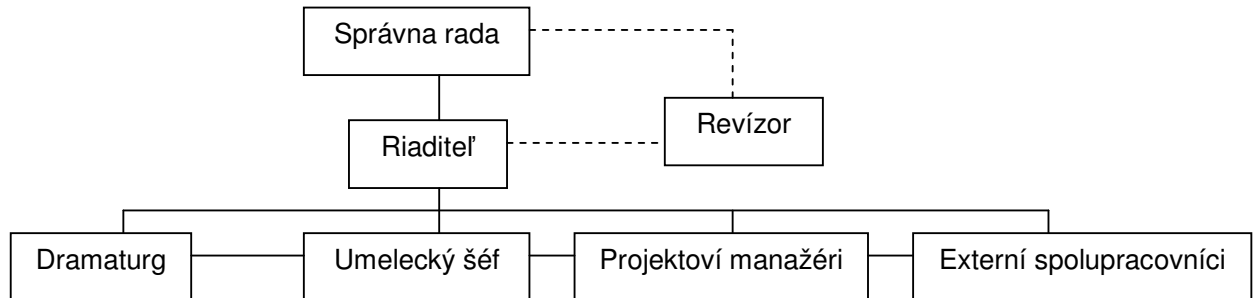
Divadlo Pôtoň realizuje projekt Kultúra k Tebe už druhý rok v priestoroch Divadelného klubu Dve slová v Leviciach. Projekt v sebe spája rôzne formy umeleckých aktivít (od divadla cez hudbu, výtvarné výstavy, film až k detským a vzdelávacím projektom).

Počas dvoch rokov v divadelnom klube vystúpili divadlá P.A.T, Phenomenontheatre, Bábkové divadlo na Rázcestí, koncertovali jazzmani ako Ondrej Krajňák, Rado Tariška, či Oskar Rózsa, svoje poviedky čítali Uršula Kovalyk, a svoje výtvarné inštalácie prezentovali výtvarníci a fotografi z celého nitrianskeho regiónu. Divadelný klub bol navyše otvorený aj pre akčné umenie a súčasný tanec..

### **New writing – Dramaticky mladí**

New writing - Dramaticky mladí je nový vzdelávací projekt Divadelného ústavu, určený žiakom základných a stredných škôl. Jeho hlavným cieľom je vzdelávanie v oblasti písania dramatických textov. Projekt má zámer prehĺbiť vzťah detí a mládeže k divadlu a podporiť neformálne, kreatívne vzdelávanie. Divadlo Pôtoň bolo jedným zo šiestich spoluorganizátorov tohto celoslovenského projektu.

## Organizačná štruktúra a personálne obsadenie



Členovia správnej rady:

Mgr. Art. Iveta Jurčová

Mgr. Art. Michal Ditte

Mgr. Art. Pavel Graus

Revízor:

Simona Lukáčová

Riaditeľ:

Michal Somoš

Rodné číslo: 821003/9607

Číslo OP: SD 320 482

Trvalý pobyt: Čsl. Armády 309/55, 075 01 Trebišov

Telefón: 0903 903 174

E-mail: [somos@poton.sk](mailto:somos@poton.sk)

Dramaturg:

Mgr. Art. Michal Ditte

Umelecký šéf:

Mgr. Art. Iveta Jurčová

Projektoví manažéri:

Mgr. Veronika Mezeiová

Klaudia Murcinová

Michal Somoš je poslucháčom kulturológie - špecializácia: manažment kultúry na Filozofickej fakulte Univerzity Komenského v Bratislave.

Od roku 2002 pôsobil v občianskom združení Pôtoň najprv ako herec, neskoršie ako projektový manažér.

V období 2002 – 2003 spoluzakladal občianske združenie Kusha, venujúce sa organizovaniu kultúrnych podujatí pre mladých ľudí v Bratislave.

Od roku 2003 pracuje externe ako lektor zážitkových programov pre Štúdio zážitku.

Od roku 2006 pracuje pre Štúdio zážitku aj ako manažér firemných programov.

Od roku 2006 koordinuje Evaluáciu a výskum dopadov projektu Orbis Institute – Vydávanie pracovných novín pre Rómov, realizovaný v rámci iniciatívy Spoločenstva EQUAL.

Od roku 2006 je riaditeľom Divadla Pôtoň, n.o.

Michal Somoš  
riaditeľ